

BURSA SETBAŞI KÜTÜPHANESİ: ÇATI VE CEPHE ÖZELLİKLERİ

Duygu Gök¹

Konu Başlık No: 8 Tarihi Yapılarda Çatı ve Cepheler

ÖZET

II. Ulusal Mimarlık Döneminde mimarlar batılılaşmaya karşıdır. Bu dönemde daha fazla sivil mimari örnekleri benimsenmiştir. Malzeme olarak beton kullanılmış, taş ise yalnızca kaplama malzemesi olarak kalmıştır. Dönem binalarında Osmanlı duvar örgü şekli, cephe çıkmaları, girişlemeli saçaklar, kemerler, köşeli sütun başlıkları, geleneksel Türk evi pencere oranları kullanılmıştır. Bursa'da eski bir pasaj olan ve şu an Setbaşı Kütüphanesi olarak bilinen yapının geçirdiği fiziksel ve işlevsel dönüşümü incelemek ve yapının inşa edildiği II. Ulusal Mimarlık Döneminin özelliklerinin yapının fiziksel görünüşüne nasıl yansıdığını ortaya koymak amacıyla; yapı ile ilgili literatür araştırması yapılmış, alan çalışması yapılarak yapının iç ve dış mekân fotoğrafları çekilmiştir. Yapının eski fotoğrafları Anıtlar Kurulu arşivinden, plan ve kesitleri Büyükşehir Belediyesi Etüt Proje Bölümünden alınmıştır. Ayrıca yapının tescilli olmadığı 19.yy'a ait görüntüleri için internet üzerinden anonim kaynaklardan yararlanılmıştır.

ABSTRACT

Setbaşı Library, is used to examine the physical and functional transformation of the building and to build it. In order to show how II. National Architectural features of the period are reflected in the physical appearance of the structure, a literature survey on the structure was made, photographs of inside and outside were made by performing field work. Old photographs of the building were taken from the archive of the Memorials Board, plan and sections from the Metropolitan Municipality Survey Project. In addition, the 19th century images, which are not proprietary, were made available through anonymous sources on the internet.

ANAHTAR KELİMELELER

Bursa, Setbaşı Kütüphanesi, II. Ulusal Mimarlık Dönemi

KEYWORDS

Bursa, Setbaşı Library, II. National Architectural Movement

¹ Duygu Gök, Uludağ Üniversitesi Mimarlık Fakültesi yüksek lisans öğrencisi Tel: 0224 294 21 31 / 0542 744 88 92, Faks: 0 224 294 21 28, Mail: arthistorian@mynet.com

1. Giriş

1908 ve 1918 yılları arasında, Türkiye’de, geç imparatorluğun ideolojik özlemini ve kültürel karmaşıklığını simgeleştiren yeni bir üslup ortaya çıkmıştı. Mimarlık tarihçileri bu döneme I. Ulusal Mimarlık Dönemi adını vermişti. Bu dönem 1930’lara kadar devam etmiştir. Temel olarak amaç: Klasik Osmanlı mimarisinden alınan dekoratif unsurları yeni inşaat tekniklerini birleştirmektir. Bu üslup, devlet daireleri, bankalar, sinemalar ve diğer kamu kuruluşlarında etkili olmuştur. Bunun yanı sıra sanayi ve iş amaçlı trafo, tren istasyonu ve iskele binalarında da oldukça etkili olmuştur. Bu yüzyılda tasarım ve inşaat yapan mimarlar hem son Osmanlı hem ilk Cumhuriyet mimarlarıdır, onlar Osmanlı korumacılığını benimsemişlerdi, bu kişilere göre Osmanlı canlandırmacılığı atalarımızdan bize intikal eden Osmanlı mirasını simgeliyordu.



Resim.1: Bursa Valiliği (2017) [8] I. Ulusal Mimarlık Örneği; Mimar Ekrem Hakkı Ayverdi [11]

Bu dönemde söz konusu olan iki kavram vardır:

- Batı geleneği
- Batı dışı ötekiler

Bu dönem sanatçıları Avrupa’da eğitim görmüşler ancak devletin Osmanlı Devleti’nin refahına sanatsal ve mimari özelliklerine de bağlı kalmışlardır. Dönemin önemli eğitim kurumları:

- Sanayi-i Nefise Mektebi
- Hendese-i Mülkiye Mektebi. Bu okullarda aralarında Valluary ve Jasmund gibi yabancı mimarlar da ders veriyordu.
- 1914 yılında ise Sanayi-i Nefise Mektebi açılarak kız öğrencilerin de akademiye katılımı sağlandı.
- 1930’lu yıllarda bir çok kamu binasında simetri ve anıtsallık ön plandadır.

Öte yandan klasisizm hiçbir zaman mimarlıktaki etkisini kaybetmemiştir. 1930’ların sonları ve 1940’ların başlarından itibaren daha da güçlenmiştir[1].

Bursa’da eski bir pasaj olan ve şu an Setbaşı Kütüphanesi olarak bilinen yapının geçirdiği fiziksel ve işlevsel dönüşümü incelemek ve yapının inşa edildiği II. Ulusal Mimarlık Döneminin özelliklerinin yapının fiziksel görünüşüne nasıl yansıdığını ortaya koymak amacıyla; yapı ile ilgili literatür araştırması yapılmış, alan çalışması yapılarak yapının iç ve dış mekân fotoğrafları çekilmiştir. Yapının eski fotoğrafları Anıtlar Kurulu arşivinden, plan ve kesitleri Büyükşehir Belediyesi Etüt Proje Bölümünden alınmıştır. Ayrıca yapının tescilli olmadığı 19.yy’a ait görüntüleri için internet üzerinden anonim kaynaklardan yararlanılmıştır.

2. II. Ulusal Mimarlık Dönemi

1940- 1950 yılları arasında II. Dünya Savaşı ve diğer dış etkenlerin etkisi ile II. Ulusal Mimarlık Akımı başlamıştır. Bu dönemde mimarlar Batı’ya ve yabancı mimarlara karşıdır. Ancak yine de batının neo – klasik üslubunun etkileri görülür. Bu dönemde mimarlıkla ilgili dergiler yayınlanmış, devletin çeşitli faaliyetleri olmuştur: Özellikle resmi binalarda bir biçim bulunması gerektiği devlet tarafından teşvik edilmiştir. **Konutların buldukları çevreye uyumlarının dikkate alınması II. dönemin I. Dönemden en önemli farkıdır**[2].

II. Ulusal Mimarlık döneminde milli birlik ve beraberlik duygusu hakimdir. Akımın en önemli mimarları:

- Sedat Hakkı Eldem
- Emin Onat’tır[12].

1934 yılında Güzel Sanatlar Akademisi’nde başlatılan seminer çalışmaları kapsamında bir grup öğrenci İstanbul’daki Türk evlerinin rölevelerini çıkartmış ve mimarlık tarihi açısından yararlı bir belge oluşturmuşlardır. Bu çalışmalar II. Mimarlık döneminde Türk sivil mimarlığına ilgi gösterilmesinde etkili olmuştur. Bu dönemde, Mimar Emin Onat’ın ismi ile özdeşleşmiş seminerler düzenlenmiş, bu seminerler kapsamında ulusal mimarinin araştırılması ve bu yönde bir eğilim geliştirilmesi amaçlanmıştır. Buna bağlı olarak üç farklı eğilim ortaya çıkmıştır:

- Nostaljik ve yenileme anlayış
- Akademik ve ulusalcı anlayış
- Popülist ve yerli anlayış [12].

II.Ulusal Akım devletin gücünü göstermek amacı ile mimari öğeleri öne çıkarmıştır ve buna bağlı olarak büyük kamu binaları, stadyumlar, toplantı salonları, büyük boyutlu bakanlıklar ve meydanlar inşaa edilmiştir[12].

Dönem binalarında Osmanlı duvar örgü şekli, cephe çıkmaları, kirişlemeli saçaklar, kemerler, köşeli sütun başlıkları, geleneksel Türk evi pencere oranları kullanılmıştır. Bu dönemde kubbe vb... uygulamalar ile cephe süslemelerine rastlanmaz.

Sedat Hakkı Eldem ve Emin Onat’ın en önemli projeleri İstanbul Üniversitesi Fen Edebiyat Fakültesi Binası ve İstanbul Adalet Sarayı binasıdır[13].



Resim.2: İstanbul Üniversitesi Fen Edebiyat Fakültesi Sedat Hakkı Eldem- Emin Onat
<http://edebiyat.istanbul.edu.tr/felsefe/?p=6569> Erişim: 07.03.2018[14]

İstanbul Üniversitesi Fen Edebiyat Fakültesi Binası anıtsal ve simetrik görünüşü ile Faşist ve Nazi mimarisi görüntüsü vermektedir. Ancak saçakları ve çıkmalı cepheleri ile geleneksel Osmanlı konut mimarisi özelliklerini yansıtmaktadır[13].



Resim.3:İstanbul Adalet Sarayı 1948-52 Sedad Hakkı Eldem, Emin Onat [15]

İstanbul Adalet Sarayı binası moden mimarinin örneği bir yapı olmakla birlikte saçakları ve çıkmalı cephesi ile II. Ulusal Mimari üslubunun özelliklerini göstermektedir ve dönemin son yapısı olarak nitelendirilmektedir[13].

II.Ulusal Mimarlık Dönemi'nde I. Dönemde olduğu gibi eskinin öğeleri ile yeniyi birleştirmek esas alınmıştır[2].

Bu dönemde betonarme ön plana çıkmıştır. Taş ise dayanıklı bir malzeme olması bakımından önemlidir. Bu dönemde beton binaların cephelerinde kaplama malzemesi olarak kullanılmıştır[2]. Taş malzeme kullanımı cephe bölümlerinin daha anıtsal görünmesini sağlamıştır[13].

3. Bursa Setbaşı Kütüphanesi Mimari Özellikleri ve Tarihsel Gelişimi

Setbaşı Köprüsü'nün kuzeydoğu köşesinde bulunan Belediyeye ait eski nikah salonu, pasaj ve lokallerin bulunduğu bina ile Setbaşı Camisi'nin kuzeyinde bulunan eski Bursa evinin restore edilmesi ile iki bina da 11 Eylül 1998 tarihinde hizmete açılmıştır. Kütüphane binası kentin merkezinde yer alan beş katlı toplam 1976 m² kullanım alanına sahip bir yapıdır.



Resim.4: Bursa Setbaşı Kütüphanesi ön cephe (2017) [8]

3.1.Bursa Setbaşı Kütüphanesinin Mimari Özellikleri

Kütüphane bünyesinde toplam dört bölüm bulunmaktadır.

- Halk Kütüphanesi Bölümü
- Çocuk Kütüphanesi Bölümü
- İhtisas Kütüphanesi
- Bursa Belgeliği Bölümü [3]

Bölmeler taraçalı olarak tasarlanmıştır. Binaın örtü sisteminde iki ayrı çatı sistemi uygulanmıştır:



Resim.5: Bursa Setbaşı Kütüphanesi batı cephesi (2017)[8]

- Kırma çatı
- Testere dişli (Şet) çatı

Kırma çatı: Üzerine yapıldığı binanın kenar sayısı kadar eğimli yüzeye sahip olan çatılardır, yatay olan saçaklar yatay ve aynı düzlem üzerindedir. Yüzeyler, düz, eğik, düşük ve dere mahyalarla sağlanır[4].

Testere dişli (şet) çatı: Çatıdan aydınlatma amacı ile yapılan bu tip çatılarda farklı eğimde iki yüzey yanyana dizilir ve eğimi fazla olan yüzey cam ile kaplanır[4].



Resim.6: Şet çatı iç mekân ayrıntısı (2017) [8]

“Anadolu’nun geleneksel konutlarında cephelerin plan şemasının dışa yansımaları sonucunda oluşturduğu söylenebilmektedir. Sözü edilen geleneksel konut cepheleri plandaki oda – sofa ilişkilerine bağlı olarak zengin bir çeşitlilik göstermektedir. Geleneksel konutlarda odaların sokağa bakan yönlerinde cephe açısından en belirleyici eleman çıkmalardır. İç mekânın dış mekâna uzatılması ile oluşturulan çıkmalar; odanın görüş alanının genişletilmesi, kullanışlı yaşam alanının, iç mekân için gün ışığının arttırılması, doğal hava dolaşımının sağlanması ve cephenin görsel açıdan zenginleştirilmesi gibi amaçlara hizmet etmektedir. Çok çeşitli biçimlerde yapılan çıkmalar, çıkma desteklerini de gerekli kılmış ve böylelikle aynı zamanda estetik unsurlar olarak da görülebilen çıkma destekleri geleneksel konutun önemli cephe elemanlarından olmuştur.” Geleneksel konutlarda sabit ve hareketli olmak üzere iki tür pencere kullanılmıştır. Üst katlarda genellikle sabit pencereler ve renkli camlar kullanılmıştır ve pencere önlerinde kafes ve kepenk uygulamaları ön plandadır [6].

3.2. Bursa Setbaşı Kütüphanesinin Tarihsel Gelişimi

1954 – 1960 yıllarında dönemin Belediye Başkanı Reşat Oyal tarafından yaptırılmış II. Dönem sivil mimari örneği bir Türk yapısıdır. Kapalıçarşı yangınından sonra açıkta kalan esnaf için altı pasaj, üst katları nikah salonu olarak tasarlanmıştır[3] 1994- 1998 yılları arasında dönemin Belediye Başkanı Erdem Saker tarafından nikah dairesi kültürparka taşınmış, bunun üzerine mevcut bina, Erdem Saker ve Bursalı sanayicilerin katılım ve çabaları ile Ocak 1997 yılında yeniden düzenlenerek Şehir Kütüphanesine dönüştürülmüştür[5].



Resim.7: Setbaşı Pasajı 1980’ler [9]



Resim.8: 1990’lar (Anıtlar Kurul Arşivi)[7]



Resim.9: Kılıçkalkan evi [8]

Bu tarihten önce tescilli olmadığı için yapının özellikle 19. yy'da kullanım özelliği bilinmemektedir. Ancak Osmanlı döneminde Setbaşı bölgesinde meyhane ve bozacılar bulunduğundan böyle bir işlev için kullanılabilmesi muhtemeldir. 1997 yılında Kütüphane olarak düzenlenirken bütün iç mekânlar yıkılmış, kütüphane gereksinimlerine göre yeniden düzenlenmiştir. Yeni düzenleme ile pencere oranları geleneksel konut mimarisine uygun duruma getirilmiştir.

Setbaşı Kütüphanesi'nin bahçesindeki iki katlı Türk evi ise Müzik kütüphanesi olarak hizmete açılmış, günümüzde Kılıç kalkan evi müzesi olarak kullanılmaktadır[3]. Bursa Setbaşı Kütüphanesi, dönemin özelliklerine paralel olarak süslemeden tamamen arındırılmış, yalın haldedir. Yapıda, 2017 yaz döneminden itibaren restorasyon çalışması başlatılmıştır.

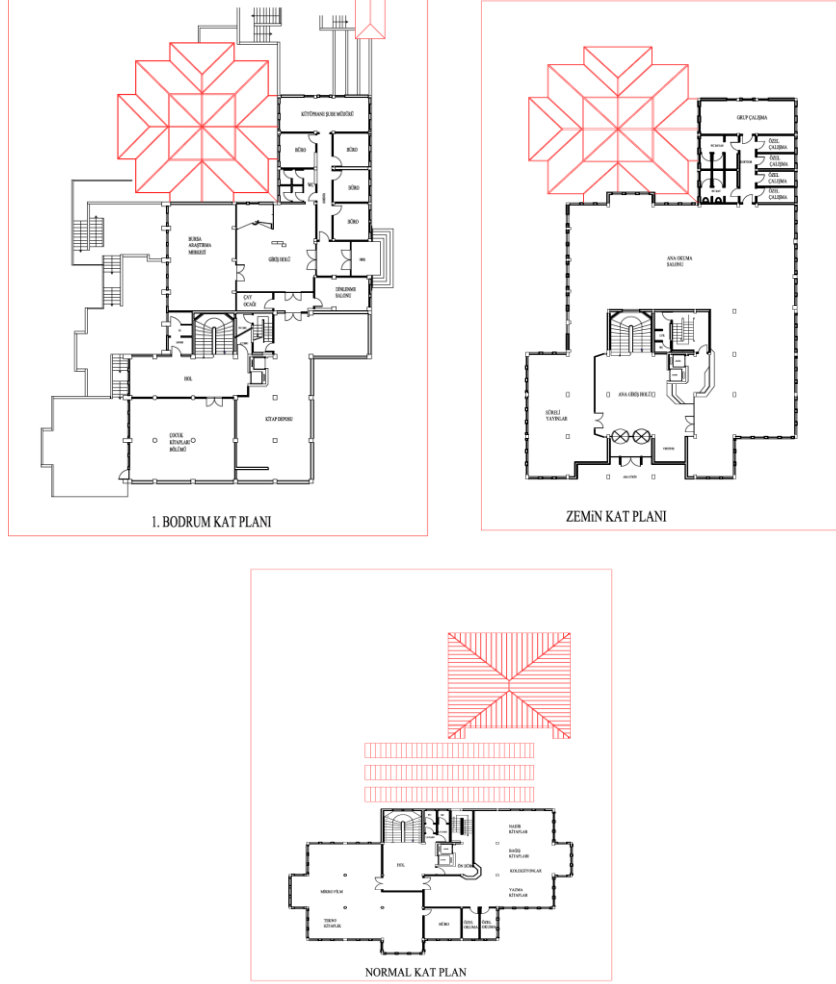
4. Sonuç

20. yüzyılda Türkiye'de I. ve II. Ulusal Mimarlık Dönemi olmak üzere iki ayrı ulusal akım baş göstermiştir; bu akımlar ülke ve dünya genelinde yaşanan toplumsal, teknolojik ve siyasal gelişmeler sonucunda meydana gelmiştir. I.Ulusal Akım Dönemi Osmanlı Devleti'nin tarih sahnesinden henüz çekildiği bir dönemdir ve dünya genelinde yeni inşaat teknolojileri gelişmeye başlamıştır. Bu dönem mimarları Osmanlı döneminden kalan mimari ve bezeme unsurlarının Osmanlı'nın temsilcisi olduğunu düşündüklerinden dolayı cephelerde kemer ve çini uygulamaları, kubbe örtü sistemleri ön plana çıkmıştır.

II. Ulusal Akım Döneminde ise mimarlarda Osmanlı canlandırmacılığı fikri hâlâ devam etmektedir; Bu dönem, Türkiye'de Atatürk'ün vefat ettiği bir dönemdir ve Dünya'da ise II. Dünya Savaşı baş göstermiştir. Bu nedenle mimari yapılarda bezemelerden arındırılmış cepheler ön plandadır. Geleneksel konut tipolojisi uygulamaları dikkat çekmektedir ve kubbe uygulamaları terk edilmiştir. Bu dönemde büyük boyutlu binalar, kamu binaları, stadyumlar vb... yapılar inşa edilmiş ve böylece devletin gücü mimari yapılarla gösterilmeye çalışılmıştır. İnşa edilen binalarda taş malzeme kaplama malzemesi olarak kullanılmıştır, cephelerde anıtsallık ve simetri hakimdir.

Bursa Setbaşı Kütüphanesi'nin çatı cephe özellikleri incelendiğinde: Çıkmalı cephe, kırma çatı, çatı saçakları ve şet çatı uygulamaları ile II. Ulusal Akımın özelliklerinin kamusal bir yapıya geniş oranda yansıdığı görülmektedir: Yapı, süslemeden tamamen arındırılmıştır ve geleneksel konut tipolojisi uygulanmıştır. Ancak, yapının ilk etapta bir pasaj olarak inşa edilmesi ve daha sonra kütüphaneye dönüştürülmesine bağlı olarak özellikle pencere oranlarında değişiklikler görülmektedir.

Ayrıca geleneksel konut mimarlığında pek görülmeyen şet çatı burada uygulanmıştır. Yapı olarak beton malzeme kullanılmış ve II. Ulusal Mimarlık Döneminde kaplama malzemesi olarak kullanılan taş malzemeye yer verilmemiştir. Bu yönleri ile yapı, modern mimarlık unsurlarını barındırmaktadır. Yapının iç bölümleri de geleneksel konut mimarisinden tamamen farklıdır ve kütüphane kullanımına göre tasarlanmıştır. Genel olarak denilebilir ki: Bursa Setbaşı Kütüphanesi II. Ulusal Mimarlık Dönemi özelliklerine ve modern mimari özelliklerine sahip olan bir yapıdır. Yapı bu yönleri ile değerlendirildiğinde II. Ulusal Mimarlık Dönemi'nden modern mimariye geçişin göstergesi olabileceği özelliğine sahiptir.



Resim.10: Bursa Setbaşı Kütüphanesi Kat Planları (Büyükşehir Belediyesi Etüt Proje Bölümü)[1]



Resim.11: Bursa Setbaşı Kütüphanesi A ve B Kesitleri [10]

Kaynakça

- [1] Bozdoğan, S. 2002. İlk Modernler: Modernizm ve Ulusun İnşası,.; Birkan, T., Metis, Türkiye, 29-70.
- [2] Aslanoğlu, İ. 1984. Birinci ve İkinci Milli Mimarlık Akımları Üzerine Düşünceler. Mimaride Türk Milli Üslubu Semineri, 11- 12 Haziran 1984, Atatürk Kültür Merkezi, İstanbul.
- [3] Kuzgun, A. 2000. Büyükşehir Belediyesi Şehir Kütüphanesi. *Bursa Defteri*, (5): 82- 85.
- [4] Tezcan, T. 2018. Çatılar, <http://tekintezcan.cbu.edu.tr/files/13CATILAR.pdf>. Erişim:22.01.2018.
- [5] Karataş, A, İ. 2013. Bursa Büyükşehir Belediyesi Setbaşı Şehir Kütüphanesi: Bursa Kütüphaneleri: Karataş,A,i. Bursa, 294-305.
- [6] Peker, Z, S. 2012. Geleneksel Cumalıkızık Konutlarında Cephe Özellikleri ve Günümüzdeki Durum. 6. Ulusal Çatı & Cephe Sempozyumu, 12 – 13 Nisan 2012, Uludağ Üniversitesi Mühendislik ve Mimarlık Fakültesi, Bursa.
- [7] Bursa Setbaşı Pasajının 1990'lı yıllara ait fotoğrafları Anıtlar Kurulu Arşivi'nden alınmıştır.
- [8] Bursa Setbaşı Kütüphanesi'nin 2017 yılına ait olan fotoğrafları Duygu Gök Arşivi'nden alınmıştır.
- [9] Anonim, 2017. Eski Bursa Setbaşı, www.facebook.com. Erişim:08.05.2017.
- [10] Bursa Setbaşı Kütüphanesi'nin plan ve kesitleri Bursa Büyükşehir Belediyesi Etüt Proje Bölümünden alınmıştır.
- [11] Anonim, 2018. <http://bgc.org.tr/ansiklopedi/vil%C3%82yet-bursa-hukumet-konagi%C4%B1.html>.
- [12] Acer, Ö.2018. II. Ulusal Mimarlık Akımı, https://www.academia.edu/4377038/II.ULUSAL_AKIMI_%C3%96ZLEM_ACE?auto=download . Erişim: 07.03.2018.
- [13] Uz, Z. 2018. II. Ulusal Mimarlık Akımı Hakkında. https://www.academia.edu/30601958/II._Ulusal_Mimarlık_Akımı_hakkında. Erişim: 07.03.2018.
- [14]Anonim, 2015. İstanbul Üniversitesi Fen Edebiyat Fakültesi Binası. <http://edebiyat.istanbul.edu.tr/felsefe/?p=6569> Erişim: 07.03.2018.
- [15] Anonim, 2006. İstanbul Adliye Sarayı. <http://www.boyutpedia.com/805/6082/istanbul-adalet-sarayi>. Erişim: 07.03.2018