

Kültürel ve Sosyal Sürdürülebilirlik Bağlamında Yozgat Konaklarının Cephe Düzeni

1 Yrd. Doç. Dr. Çiğdem Belgin DİKMEN

2 Araş. Gör. Zuhâl ÖZCETİN

Konu Başlık No: Tarihi Yapılarda Çatı ve Cepheler

ÖZET

Kültürel mirasımızı oluşturan, fiziksel çevrenin biçimlenmesine katkı sağlayan tarihi yapılar ve bu yapılarla oluşmuş dokunun korunmuşluk düzeyi toplumların sosyal, siyasal, kültürel ve ekonomik karakteri kadar gelişmişlik düzeylerinin de göstergesidir. Orta ölçek bir Anadolu kenti olan Yozgat'ta az sayıda örneği kalan geleneksel konutlar bir doku bütünü olarak korunamamış, kalan birkaç konut ise yeniden işlevlendirilerek korunmaya çalışılmıştır. Geleneksel konutlarda kullanıcının yapımın her aşamasına katıldığı, ustanın kullanıcı istek ve gereksinimlerine hakim olduğu ve konutun kullanıcının kimliğini, kültürünü ve yaşam biçimini yansıttığı görülmektedir. Geleneksel konutların çeşitli sebeplerle korunamamış olması Yozgat kentinde gelenek ve göreneklerin, kullanıcı kimliğinin, kültürünün ve yaşam biçiminin gelecek nesillere aktarılmasını güçleştirmektedir. Çalışmanın amacı günümüzde yıkılmış olan ve halen işlevi değiştirilerek kullanılan Yozgat konaklarının cephe düzenini ve yeni kullanımlarını irdelemektir. Çalışma gelecek nesillere aktarılması gereken bir değer olarak bu konakların bir bütün olarak algılanması ve korunmasının, değişen toplumsal yaşam biçimine ve yeni gereksinimlere uygun olarak işlevlendirilmesinin gerekliliğini vurgulamaktadır. Çalışma kapsamında Yozgat kentindeki Nizamoğlu, Hayri İnal ve Karşhoğlu konaklarının cephe düzeni örneklenmiş, geleneksel konutların korunması ve kültürel sürdürülebilirliğin sağlanması için önerilerde bulunulmuştur.

ANAHTAR KELİMELER:

Geleneksel konut, kültürel ve sosyal sürdürülebilirlik, Yozgat, işlevlendirme, cephe düzeni

¹ Bozok Üniversitesi, Mühendislik Mimarlık Fakültesi, Mimarlık Böl., Yozgat, Türkiye, Tel: 0 354 2421001/2192, Fax: 0 354 2421005, E-Posta: cigdembelgin@yahoo.com

² Bozok Üniversitesi, Mühendislik Mimarlık Fakültesi, Mimarlık Böl., Yozgat, Türkiye, Tel: 0 354 2421001/2131, Fax: 0 354 2421005, E-Posta: zuhalozcetin@gmail.com

1. GİRİŞ

Tarihsel ve toplumsal gelişme sürecinde yaratılan maddi ve manevi değerler ile bu değerlerin yaratılmasında ve gelecek nesillere iletilmesinde kullanılan, insanın doğal ve toplumsal çevreye egemenliğinin ölçüsünü gösteren araçların bütünü kültür olarak tanımlanmaktadır (1). Bir başka tanıma göre kültür belli bir topluluğun kişiden kişiye veya toplumsal iletişim, etkileşim yoluyla sürdürdüğü ve bireye kazandırdığı maddi, zihinsel, yaşam tarzı ve dünya görüşü bütünleşmesi olup varlık nedeni ve sonucu çevreye uyarlanma, giderek çevreyi kendi kuramsal amaçları doğrultusunda değiştirme olgusu ve sürecidir (2). Tural'a göre kültür toplumun tarihsel süreç içerisinde yaşanan dönem ve gereksinimlerle, bilinçli bir şekilde, anlamlı ve zengin bir sentez oluşturması ve bu birikimin sistemli veya sistemsiz şekilde nesilden nesile aktarılmasıdır (3). Weisler ise toplumun yaşam tarzının ifadesini kültür olarak tanımlamaktadır (4). Bu tanımlardan yararlanılarak toplumun tarihsel süreç içerisinde geçmişe ait düşünce geliştirerek birikimle ürettiği (5) maddi ve manevi değerlerin bütünü olarak tanımlanabilecek kültürün toplumun bilgi ve deneyimlerini, tarihini, yaşam biçimi ve kimliğini yansıttığı söylenebilir. Kültürel mirasın, kültür değerlerimizin korunması ve bir bütün olarak gelecek nesillere aktarılması toplumsal bir görevdir. Kültürel birikimimizin yansıması olan yapıların korunmuşluk düzeyi toplumların sosyal, siyasal, kültürel ve ekonomik karakteri kadar gelişmişlik düzeylerinin de göstergesi olarak görülmektedir. Kentleşme, nüfus artışı, toplumsal ve sosyal yapının ve buna koşut olarak yaşam biçiminin değişmesi kültürel mirasımızı oluşturan, geçmişimize tanıklık eden yapıların ve bu yapılarla oluşmuş fiziksel çevrenin biçimini değiştirebilmektedir. Kentlerin fiziksel yapısının değişmesine neden olan bu süreç kültür varlıklarımız arasında önemli bir yer tutan geleneksel konutların işlevlerinin ve özgün karakterlerinin korumasını ve kullanılmasını da güçleştirmekte, bunun doğal sonucu olarak geleneksel konutlar tek yapı veya bir doku biçiminde varlığını sürdürememektedir. Orta ölçek bir Anadolu kenti olan Yozgat'ta geleneksel konutlar bir doku bütünü olarak korunamamış, az sayıdaki birkaç konut yeniden işlevlendirilerek korunmaya çalışılmıştır.

Son yıllarda toplumların gelecek yüzyıllarda var olabilmelerini amaçlayan anahtar bir kelime olarak ele alınan, yerel ve küresel ölçekte kabul gören sürdürülebilirlik kavramı yapıların ekolojik, ekonomik, sosyal ve kültürel sürdürülebilirlik boyutlarıyla tanımlanması gerektiğini savunmaktadır (6). Bu bağlamda, geleneksel konutların özgün işlevleri ile veya günümüze uygun işlevlerle kullanılmalrı kaynakların ve sosyo-kültürel değerlerin korunması, geleneksel yaşam biçiminin gelecek nesillere aktarılması, sosyal ve kültürel sürdürülebilirlik sağlanması için stratejiler üretilmektedir (7). Bu çalışmada sosyal ve kültürel sürdürülebilirlik bağlamında Yozgat'ta halen müze ve kültür evi olarak işlevlendirilen Nizamoglu, Hayri İnal ve Karşlıoğlu konaklarının cephe düzeni araştırılmış ve bu konutların korunmasına yönelik olarak alternatif çözümler üzerinde durulmuştur.

2. SOSYAL VE KÜLTÜREL SÜRDÜRÜLEBİLİRLİK

Yapı sektörü doğal kaynakların önemli bir bölümünü kullanarak ekolojik dengenin bozulmasına, insan sağlığını tehdit eden ortamların oluşmasına neden olmakta ve insan-doğa-çevre etkileşimini olumsuz etkilemektedir. Bu nedenle toplum ve doğa arasında sosyal olarak şekillenen ilişkilerin uzun vadede sürekliliğinin sağlanabilmesini (8) ve bugünün kaynaklarının gelecek nesillere aktarılabilmesini amaçlayan (9) sürdürülebilirlik kavramı son yıllarda yapı ve yapı ile ilgili faaliyet gösteren tüm disiplinlerce kabul görmektedir. Sürdürülebilirliğin oldukça geniş bir anahtar kavram olması bu kapsamda gerçekleştirilen uygulamaların yerel ve küresel ölçekte ve farklı konseptlerde ortaya çıkmasına neden olmaktadır (10). Kaynakların uzun dönem kullanımı; kullanım maliyetlerinin azaltılması; doğal, yerel, az bakım onarım gerektiren ve çevre dostu yapı malzemeleri kullanarak hizmet ömrü uzun, sağlıklı, konforlu ve yaşanılabilir yapı faaliyetleri ile ekosistemin korunmasına yönelik stratejiler oluşturulması sürdürülebilirliğin ana ilkelerini oluşturmaktadır. Sürdürülebilirlik

kavramının ekolojik, ekonomik, sosyal ve kültürel boyutları birbirleri ile etkileşim halinde, birbirlerini tamamlar ve tanımlar niteliktedir (11-13). Sürdürülebilirliğin tüm boyutları ile sağlanması ve yaşanılabilir çevrelerin oluşturulabilmesi fiziksel, ekonomik, ekolojik, kültürel ve sosyal sistemlerin yeniden yapılanmasını gerektirmektedir (14-17). Bu bağlamda, ekolojik sürdürülebilirlik; kaynakların ve ekosistemin korunmasına, ekonomik sürdürülebilirlik; kaynakların uzun dönem kullanılabilirliğine ve kullanım bedellerinin düşük olabilmesine, sosyal ve kültürel sürdürülebilirlik ise insan sağlığını, konforunu sağlayan ve sosyal, kültürel değerlerin korunmasına yönelik stratejileri kurgulayan ilkelerdir. Sosyal ve kültürel sürekliliğin sağlanabilmesi ve kültürel birikiminin gelecek nesillere aktarılabilmesi geçmişin işaret ve simgelerinin kuşaklar boyunca taşınabilmesine bağlıdır (18).

Toplumsal yaşamın ve sosyal yapının biçimlendirdiği yapılar süreç içerisinde yaşam biçimindeki değişikliklerden etkilenmektedir. Bu etkileşim günümüz konfor koşullarını ve kullanılabilirliğini sağlaması neredeyse olanaksız görülen ve özgün işlevini yitiren geleneksel konutların korunmasını ve yaşatılmasını güçleştirmektedir. Öte yandan saklamacı bir yaklaşımla korunan veya kullanılmayan yapılar süreç içerisinde yok olma tehlikesi ile karşı karşıya kalmaktadır. Bu nedenle sosyal ve kültürel sürdürülebilirliğin sağlanması amacıyla geleneksel konutların yeni yaşam biçimine ve çağdaş kullanımlara uyarlanabilmesi ve yeniden işlevlendirilmesi son yıllarda oldukça sık kullanılan bir koruma yöntemi olarak görülmektedir (19). Bu süreçte kültürel ve sosyal değişimin ve mekânsal değişikliklerin belgelenmesi, geçmiş yaşam tarzının gelecek nesillere aktarılması, mekânsal yapının değişmesi ve kullanımda sürekliliğin sağlanması amacıyla geleneksel konutların pek çoğu müze, kültür evi gibi pasif kullanımlara dönüştürülmektedir. Sosyal ve kültürel süreklilik ile ilgili stratejiler yapılarda işitsel, görsel ve ısı konfor ve kullanılabilirlik koşullarının sağlanmasını, sağlıklı ve yaşanılabilir çevreler oluşturulmasını öngörmektedir. Yeniden işlevlendirme yaklaşımı, özgün işlevini sürdürme olanağı bulamayan geleneksel konutların ve bu konutlar içinde yaşatılan geçmiş yaşam tarzının birlikte sergilenmesine, sosyal ve kültürel ayak izlerinin gelecek nesillere aktarılmasına ve korunmasına olanak sağlamaktadır. Kullanıcının yapının her aşamasına katıldığı, ustanın kullanıcı istek ve gereksinimlerine hakim olduğu geleneksel konutların kullanıcının kimliğini, kültürünü ve yaşam biçimini yansıttığı görülmektedir. Sürdürülebilirlik açısından değerlendirildiğinde de bu konutların yer ve yön seçimi, konum, topografya, manzara, iklim, hakim rüzgar gibi fiziksel çevre verilerine uygunluk, çevre ve doğaya uyum, yerel, doğal ve çevreyle dost malzeme ile üretim, insan sağlığına uygunluk, yaşanılabilirlik ve kullanılabilirlik gibi sürdürülebilir tasarım ilkelerine uygun tasarlandığı görülmektedir. Bu bağlamda konutların özgün yapılarını kaybetmeden günümüz koşullarına uyarlanması ve düzenli bakım-onarım görebilmesi için kullanımına uygun işlevlendirilerek korunması bir koruma yaklaşımı olarak kabul görmektedir.

3. GELENEKSEL YOZGAT KONAKLARI VE İŞLEVLENDİRME

Rapoport'a göre konut dünya görüşünü yaratmaya ve yansıtmaya yarayan fiziksel bir mekanizma (20), Gür'e göre ise iletişim, etkileşim, mekân, zaman ve anlamın örgütlü bir örüntüsüdür (21). Tarihsel süreçte günümüze kadar varlığını sürdüren geleneksel konutlar da toplumların sosyal ve kültürel yaşantıları hakkında bilgi veren birer göstergedir. Bu bağlamda köklü bir deneyim sonucunda biçimlenmiş, büyük ailelerin yaşam sürdürdüğü Yozgat konakları da yapıldıkları dönemin sosyal, kültürel ve ekonomik yapısını gösterir birer belge niteliğindedir.

Anadolu'nun en eski yerleşim merkezlerinden biri olan Yozgat sırasıyla Hitit, Frig, Kimmer, Pers, Kapadokya Krallığı, Galat, Doğu Roma, Bizans ve Osmanlı hâkimiyetinde kalmıştır. Nohutlu Dağı ve Çamlık Tepesi arasında kurulan kentin günümüzdeki yerleşim alanı XVII. yüzyıl sonlarında Çapanoğulları döneminde biçimlenmiştir. 1813 yılında kente gelen İngiliz gezgin Mac Donald Kinnier kenti tasvir ederken Çapanoğulları'nın görkemli sarayı ile bahçelerinden ve görkemli evlerden söz etmektedir (22). Topoğrafik yapıya uygun olarak yerleşen Yozgat konutları genellikle dar sokaklar üzerinde ve bahçe içerisinde ayrı yapılardır. Ancak Kinnier'in söz ettiği konutlardan çok azı günümüze ulaşabilmiştir. Çalışma kapsamında yapıldıkları yıllarda büyük ailelerin barındığı

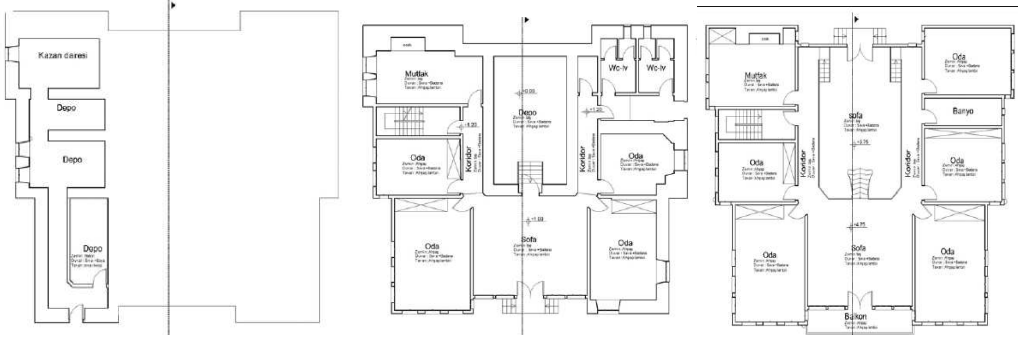
Nizamoğlu, Hayri İnal ve Karşlıoğlu konakları incelenmiştir. Konaklar bir grup oluşturacak kadar birbirlerine yakındır. Çalışma kapsamında incelenen konakların kent içinde ve birbirlerine göre konumları Şekil 1’de gösterilmiştir. Konaklar 1975-1979 yılları arasında Gayri Menkul Eserler Yüksek Kurulu Başkanlığı tarafından tescillenmiş ve özgün hallerine uygun olarak restore edilmiştir. Tarihsel süreç içinde konutun yanı sıra farklı işlevler üstlenen konaklar günümüzde Kültür evi ve Müze olarak kullanılmaktadır. Yapım yöntemleri, kullanılan malzemeleri ve cephe düzenleri benzerlikler gösteren Nizamoğlu, Hayri İnal ve Karşlıoğlu konakları kare veya dikdörtgen parseller üzerinde inşa edilmiştir. Konaklar bahçe içinde, iki katlı ve alaturka kiremit çatılıdır. Parsel durumuna bağlı olarak konakların sokağa yönelen cepheleri dar ya da geniş olabilmektedir. İncelenen konakların iki cephesi sokağa yönelirken, konut çevresinde yüksek taş duvar ile mahremiyet sağlanmıştır. Konakların bahçelerine kanatlı denilen ahşap çift kanatlı bir kapıdan girilmektedir. Konakların tümü ahşap karkas olarak inşa edilmiş, araları helik taş, taş ve tuğla ile örülmüş olup üzeri bağdadi sıvanmıştır.



Şekil 1. Nizamoğlu, Hayri İnal ve Karşlıoğlu Konaklarının Kent İçinde ve Birbirlerine Göre Konumları

Yozgat konaklarında plan şemaları oda ve sofanın konumlarına göre farklılıklar göstermektedir. Konutların zemin ve birinci katlarında bulunan mekan öğeleri incelendiğinde, zemin ve üst kat planlarında genellikle bir ayırım yapılmadığı ve plan şemasının tekrarlandığı görülmektedir. Üst kat plan şemasında sofa konumunun ve boyutunun sokakla ilişki kurmak ve sokağa daha fazla oda yönlendirmek amacı ile farklılaştığı örnekler de rastlanmaktadır. Konutlarda sofanın yanda olduğu dış sofalı örnekler görülmele birlikte, sofanın odaların ortasında yer aldığı iç sofalı plan şeması yaygın olarak kullanılmaktadır. Dış sofalı konut örnekleri genellikle iki odalı olup üç ve dört odalı örnekler de rastlanmaktadır. Çalışma kapsamında incelenen Nizamoğlu, Hayri İnal ve Karşlıoğlu konakları da iç sofalı ve dört odalı plan şemasına sahip örneklerdendir. Plan şemalarında merdiven sofada, odalar arasında veya sonunda yer almaktadır.

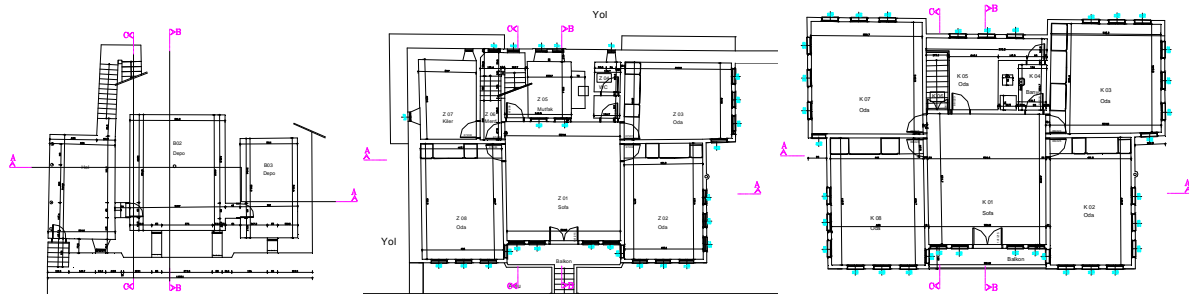
Nizamoğlu Konağı'nın temelleri, bodrum kat ve zemin kat duvarları taştandır. Taşıyıcı nitelikte olan duvarların genişlikleri 80-100 cm arasında değişmektedir. Üst katta ise ahşap, taşıyıcı olarak kullanılmıştır. Bu sistemde ahşapların araları kerpiç kullanılmak suretiyle doldurulmuş ve üzeri sıvanmıştır (24). Benzer şekilde Hayri İnal ve Karşoğlu Konaklarının da temel ve bodrum katları taştandır. Hayri İnal Konağı'nın üst kat duvarları ahşap karkas araları helik taş, Karşoğlu Konağı'nın üst kat duvarları ise ahşap karkas araları kerpiç dolgu ve bağdadi sıvalıdır. Karşoğlu Konağı'nın bodrum katının toprak altında kalan kısımları moloz taş, bodrum katı çevreleyen diğer duvarlar kolay işlenebilir, köfeki taşına (Nevşehir taşı) benzer sarı kesme taştandır. Benzer biçimde bodrum ile zemin kat arasında kalan silme de taştır (24, 25). İç sofalı plan şemasına sahip konaklarda üst katta sofanın her iki yanında kalan odalarda çıkmalar veya sofada balkon kullanımı yaygındır. Nizamoğlu, Hayri İnal ve Karşoğlu konaklarında da sofanın iki yanındaki odalarda kullanılan çıkma ve sofaya açılan balkon, konak cephelerine hareketlilik kazandırmıştır. İncelenen konaklar zemin ve üst katların kullanımı ve mekan örgütlenmesi açısından da benzerlikler bulunmaktadır. Hayri İnal ve Karşoğlu konaklarında bodrum katı, yakın çevrede bulunan ve kolay işlenebilen taş duvarlarla oluşturulmuştur. Konakların tümünde ahşap kat silmeleri ve köşelerde ahşap çerçeveler görülmektedir. Şekil 2 ve 3 Nizamoğlu, Şekil 4 ve 5 Hayri İnal ve Şekil 6 ve 7 Karşoğlu Konaklarının planlarını ve göstermektedir.



Şekil 2. Nizamoğlu Konağı Planlar (22, 24)



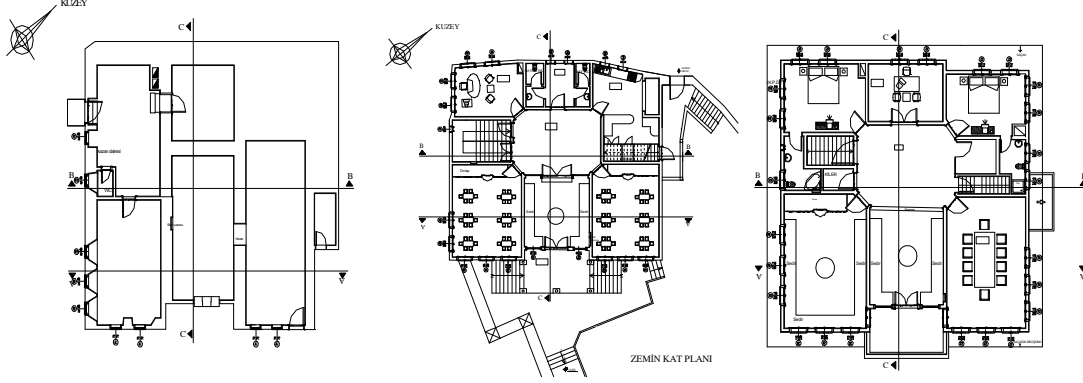
Şekil 3. Nizamoğlu Konağı (22, 24)



Şekil 4. Hayri İnal Konağı Planlar(22, 25)



Şekil 5. Hayri İnal Konağı (22, 24)



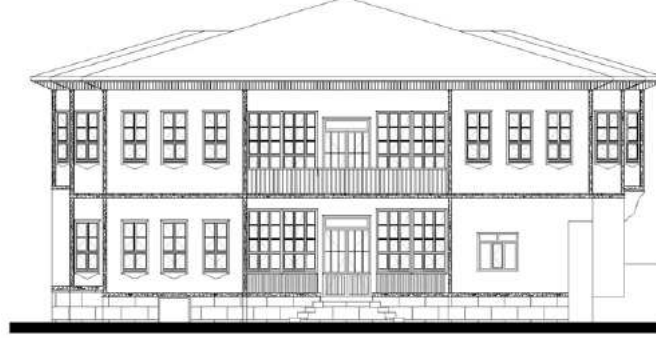
Şekil 6. Karşlıoğlu Konağı Planlar (22-25)



Şekil 7. Karşlıoğlu Konağı (22-25)

İç sofalı plan şemasına sahip Yozgat konaklarında sofanın her iki yanında yer alan odaların büyüklüklerine koşut olarak bir, iki veya üç pencere görülmektedir. Çalışma kapsamında incelenen Nizamoğlu, Hayri İnal ve Karşlıoğlu konaklarında olduğu gibi sofanın her iki yanında bulunan odaların üç pencereli olduğu örnekler sıkça rastlanmaktadır. Anılan konakların cephe düzenleri de benzerlikler göstermektedir. Nizamoğlu ve Karşlıoğlu konaklarına bahçe ve zemin kotları arasındaki 1.00 m.lik kot farkı barok biçimli ve taş basamaklı bir merdivenle çıkmaktadır. Hayri İnal Konağı'nda ise aynı kot farkı ortada taş basamaklı bir merdiven ile çözümlenmektedir. Çalışmada incelenen konakların tümünde kat silmeleri ve köşe bitişleri ahşaptır. Konaklarda bir niş ile içeri çekilmiş olan giriş kapısı ve kapının yanında yer alan pencereleri ile giriş kontrol edilmektedir. Nizamoğlu ve Hayri İnal konaklarında zemin kattaki pencere sayısı ve biçimi üst katta da tekrarlanmaktadır. Her iki konakta da giriş holündeki pencere tipolojisi ufak farklılıklarla üst kata yansımaktadır. Nizamoğlu Konağı'nın zemin ve üst katında aynı pencere oranları ve biçimi tekrar etmektedir. Hayri İnal Konağı'nda da zemin ve üst katta sofanın her iki yanındaki odaların, giriş holü ve sofada yer alan pencerelerin oranları ve biçimleri aynıdır. Ancak bu konakta giriş ve balkon kapı oranları korunurken, kapı biçimlerinin farklılaştığı ve girişteki kemerli kapının üst katta düz kapıya dönüştüğü görülmektedir. Zemin katta yer alan giriş holünün üzerindeki sofa Nizamoğlu ve Hayri İnal konaklarında cephe hattında biten bir balkonla dışa açılmaktadır. Balkon Karşlıoğlu konağında cephe hattının dışına taşmaktadır. Balkonun üzeri Nizamoğlu Konağı'nda çatı ile kapanırken, Hayri İnal Konağı'nda açık bırakılmıştır. Karşlıoğlu Konağı'nda ise balkon üzerinde üçgen bir çatı alını bulunmaktadır. Nizamoğlu Konağı'nda balkonun her iki yanında yer alan ahşap payandalar, Hayri İnal ve Karşlıoğlu konaklarında kullanılan ahşap payandalardan biçim olarak farklılık göstermektedir. İncelenen konakların tümünde pencereler ahşap sövelidir. Nizamoğlu ve Karşlıoğlu konaklarında pencere üstünde düz, pencere altında eğrisel motiflenen söveler Hayri İnal Konağı'nda altta ve üstte

düz ve düze yakın biçimlidir. Konakların tümünde pencere ve kapılar ahşap olup, güvenlik amaçlı olarak bazı pencerelerin demir malzeme kullanılarak donatıldığı gözlenmektedir. Karşlıoğlu Konağı ise bodrum kat pencereleri metal kanatlı, zemin ve üst kat pencereleri ahşap kanatlı kepenge olan tek örnektir. Şekil 8 Nizamoğlu, Şekil 9 Hayri İnal ve Şekil 10 Karşlıoğlu konaklarının cephelerini ve Tablo 1 ise konaklara ilişkin veriler ve cephe düzeni gösterilmektedir.



Şekil 8. Nizamoğlu Konağı Ön Cephe (24)




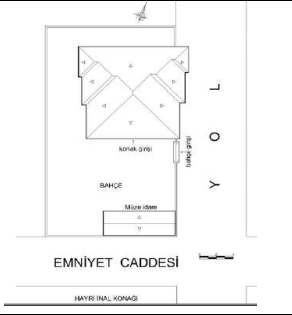
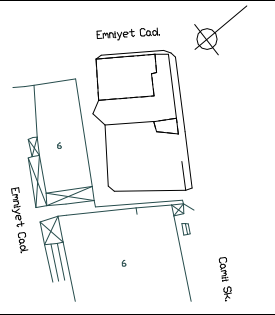
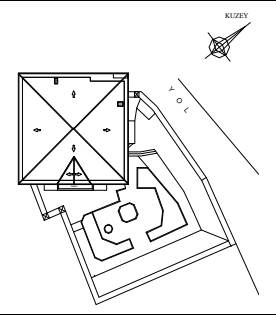
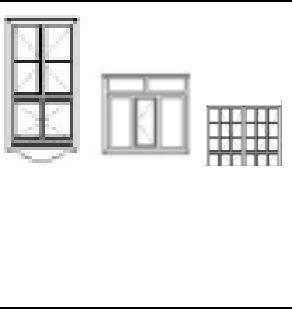
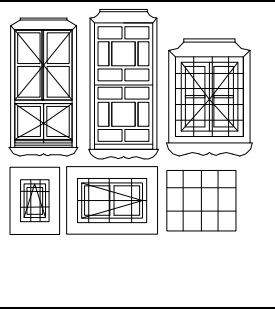
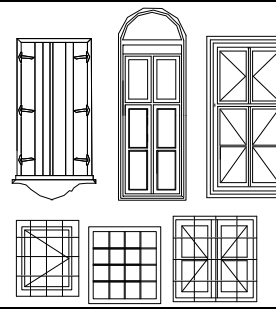

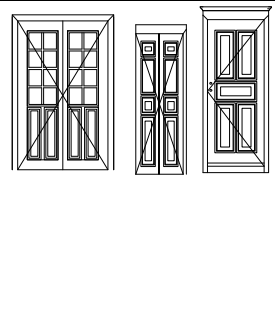
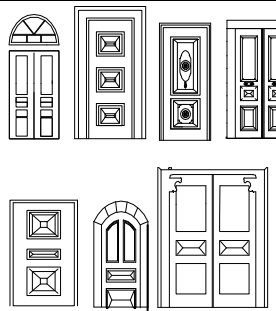


Şekil 9. Hayri İnal Konağı Ön Cephe (25)



Şekil 10. Karşlıoğlu Konağı Ön Cephe(25)

Tablo 1. Nizamoğlu, Hayri İnal ve Karşoğlu Konakları Verileri ve Cephe Düzeni

	Nizamoğlu Konağı	Hayri İnal Konağı	Karşoğlu Konağı	
Yapım Tarihi Dönemi	1871 Geç Osmanlı	1880 Geç Osmanlı	1883 Geç Osmanlı	
Kat adedi	Bodrum, Zemin, 1. kat	Bodrum, Zemin, 1. kat	Bodrum, Zemin, 1. Kat	
Tescillenme tarihi	1975	1979	1977	
Restorasyon tarihi		2007 (Yozgat Belediyesi)	1990	
İşlev	Konut, Kız sanat okulu, Tekel deposu, 1985-....Etnografya Müzesi	Konut, Kültür evi	1925 Vali Konağı, 1926-1977 Konut (1934 Atatürk'ün konakladığı konut), 1934 Vali Konağı, 1990-.... Arkeoloji Müzesi	
Mal Sahibi	Vasaki ve Joannaki, Hazine, Fatma Hanım, Nizamzade Ali efendi	Hayri İnal	1926-1936 Yusuf Karşoğlu, 1977-1999 Kültür Bakanlığı, 1999-2000 Yozgat Belediyesi, 2000-....İl Özel İdaresi	
Taşıyıcı sistem	Taş temel üzerine ahşap karkas	Taş temel üzerine ahşap karkas	Taş temel üzerine ahşap karkas	
Kentsel Konum				
Vaziyet Planı				
Cephe Düzeni	Pencere			
	Kapı			

4.TARTIŞMA VE SONUÇ

Kültür mirasımız olan geleneksel konutların özgün biçimde gelecek nesillere aktarılması sosyal ve kültürel sürdürülebilirliğin sağlanması açısından önemli görülmektedir. Ancak Yozgat'ta büyük ailelerin barındığı konakların korunamamış olması ve bir kentsel doku oluşturamaması gelenek ve

göreneklerin, kullanıcı kimliğinin, kültürünün ve yaşam biçiminin gelecek nesillere aktarılmasını güçleştirmektedir. Sosyal ve kültürel sürdürülebilirlik bağlamında geleneksel konut ve dokusunun özgün işleviyle yaşatılması, onun çağdaş kullanım ölçütlerine uygunluğuna bağlıdır. Geleneksel konutlar yaşanabilirlik ölçütlerini veya değişen yaşam biçimine göre farklılaşan kullanıcı istek ve gereksinimleri karşılayabileceği ölçüde kullanılabilir. Konutların güncel gereksinimleri karşılayabilme düzeyi kullanım sürecinde veya koruma öncesinde yapılan değerlendirilmelerle mümkün olabilir. Korunacak yapıların özgün işlevini devam ettirmesinin mümkün olmadığı veya yapı niteliğinin değiştiği durumlarda yapıların yeniden işlevlendirilerek özgün işlevinden farklı işlevlerle kullanılması ve korunmasına karar verilebilir. Kültür mirasımızı korumak, gelecek nesillere aktarmak ve sosyal kültürel sürdürülebilirlik sağlamak amacıyla bu tür değerleri kültürel, sosyal ve turizm işlevli kullanımlarla ve yakın çevreleri ile ortaya çıkaracak ve yaşatacak çalışmalar yapılmalıdır. Geleneksel konutları ve bu yapılarla oluşan özgün dokuyu korumak için bilimsel ve güncel tekniklerle belgeleme (rölöve), restitüsyon, restorasyon ve renovasyon (yenileme) çalışmaları geliştirilmelidir. Korunması gereken kültür değerlerimizden olan yapıların toplumsal bir bilinç ve sorumluluk ile yeniden işlevlendirilerek kullanılması sosyal ve kültürel sürdürülebilirlik kadar kaynak korunumu da sağlamaktadır. Koruma ve kullanım süreçlerinde toplumsal bir bilinç oluşturularak yerel yönetimlerin bünyesinde koruma için fon oluşturulmalıdır.

KAYNAKLAR

1. <http://tdkterim.gov.tr/bts/> (Erişim Tarihi: 20.10.2011)
2. Güvenç, B., İnsan ve Kültür, Boyut Yayınları, 2010, İstanbul
3. Tural, S. K., Kültürel Kimlik Üzerine Düşünceler, Kültür Bakanlığı Yayınları, 1988, Ankara
4. Turhan M., Kültür Değişimleri: Sosyal Psikoloji Bakımından Bir Tetkik, Marmara Üniversitesi İlahiyat Fakültesi Vakfı Yayınları, 1994, İstanbul
5. www.icomos.org/iwc/seismic/seis-papers.pdf (Erişim Tarihi: 24.10.2011)
6. Çelebi G. ve Gültekin A. B., Sürdürülebilir Mimarlığın Kapsamı, Kavramsal Bir Çerçeveden Bakış, Mimarlar Dergisi sayı:2, Konya Mimarlar Odası Yayını, 2007, Konya
7. Çelebi, G., Gültekin A. B., Bedir, M., Tereci, A., Harputlugil, G., Yapı-Çevre İlişkileri, TMMOB Mimarlar Odası Ankara Şubesi SMGM (Sürekli Merkezi Gelişim Merkezi) Koruma Programı Eğitimi, 2008, Ankara
8. UNESCO-MOST, (1996). Conference Report on Sustainability as a Social Science Concept, Sürdürülebilir Kentsel Gelişmeye Sosyo-kültürel Bir Yaklaşım: Bursa Örneği İTÜ Dergisi/a Mimarlık, Planlama, Tasarım Cilt:7, Sayı:2, 3-13 Eylül 2008, Frankfurt
9. Gültekin, A. B. ve Dikmen, Ç. B., Mimari Tasarım Sürecinde Ekolojik Tasarım Ölçütlerinin İrdelenmesi, VI. Ulusal Ekoloji ve Çevre Kongresi, Biyologlar Derneği, 2006, Diyarbakır
10. Dikmen, Ç. B. ve Gültekin, A. B., Intelligent Building Concept in Architectural Design Process within Scope of Sustainable Building Design, 2009, Bursa
11. Blowers, A., Environmental Planning for Sustainable Development in Blowers, A. and Evans, B., (eds.), Town Planning Into the 21st Century, Routledge, 33-54, 1997, London
12. Reboratti, C., Territory, Scale and Sustainable Development, in Becker, E., Jahn, T.,(eds), Sustainability and the Social Sciences, Zed Books, 207-222, 1999, London
13. Sachs, W., Sustainable Development, in Redclift, M. and Woodgate, G. (eds.), The International Handbook of Environmental Sociology, Edward Elgar Publications, 71-80, 1997, United Kingdom.
14. Becker, E., Jahn, T., Stiess, I, Exploring Uncommon Ground: Sustainability and the Social Sciences, in Becker, E., Jahn, T.,(eds), Sustainability and the Social Sciences, Zed Books, 4-14, 1999, London
15. Hatfield Dodds, S., Pathways and Paradigms for Sustaining Human Communities in Lawrence, R., (ed.), Sustaining Human Settlements, A Challenge for the New Millennium, Urban International Pres, 30-43, 2000, Great Britain
16. Paehlke, R., Towards Defining, Measuring and Achieving Sustainability: Tools and Strategies for Environmental Valuation in Becker, E., Jahn, T.,(eds), Sustainability and the Social Sciences, Zed Books, 243-263, 1999, London

17. Sachs, I., Social Sustainability and Whole Development: Exploring the Dimensions of Sustainable Development, in Becker, E., Jahn, T.,(eds), Sustainability and the Social Sciences, Zed Books, 25-28, 1999, London
18. Tekeli, İ., Kentsel Korumada Değişik Yaklaşımlar Üzerine Düşünceler”, Türkiye II. Dünya Şehircilik Günü Kollojyumu, 1989, Ankara
19. Eroğlu B. ve Yıldız, E., Kültür Mirasının Sürekliliği İçin Anıtsal Binaların Yeniden Kullanılması Bağlamında Ermenek Tol Medrese, Selçuk Üniversitesi Sosyal Bilimler Enstitüsü Dergisi, Sayı:15, s. 315-340, 2006, Konya
20. Rapoport, A., House Form and Culture, Englewood Cliffs, N.J. Prentice-Hall, 1969
21. Gür, Ö. Ş., Doğu Karadeniz Örneğinde Konut Kültürü, Yapı Endüstri Merkezi Yayın, 2000, İstanbul
22. <http://www.kenthaber.com/ic-anadolu/yozeat/Rehber/sivil-mimari-ornekleri/yozeat-sivil-mimari-ornekleri> (Erişim tarihi: 04.12.2011)
23. <http://www.turkish-media.com/forum/topic/175669-yozeat-yusuf-karslioglu-konagi/>
24. İlgin, Ş., Geleneksel Yozeat Evleri, Selçuk Üniversitesi Fen Bilimleri Enstitüsü, s. 32-135, 2007, Konya
25. Yozeat İl Özel İdaresi Arşivi